

# De kampeerwagen en het gordelgebruik

Laatst aangepast op woensdag 30 juni 2010 22:11 zondag 30 maart 2008 17:39



## Beveiligingsmiddelen



Tijdens het rijden in een kampeerauto mogen alleen zitplaatsen worden gebruikt die daarvoor zijn bedoeld. Op kentekenbewijzen, die sinds juni 2004 zijn afgegeven, staat hoeveel zitplaatsen de kampeerauto heeft. In deze auto's zijn zitplaatsen die (mede) voor gebruik tijdens het rijden bedoeld zijn, voorzien van goedgekeurde gordels die aan goedgekeurde ankerpunten zijn bevestigd.

In kampeerauto's van een eerdere datum mogen tijdens het rijden ook zitplaatsen worden gebruikt die standaard zijn uitgerust met gordels of die achteraf zijn voorzien van deugdelijke gordels en bevestigingspunten daarvoor.

Oudere kampeerauto's kunnen zitplaatsen hebben die (mede) bedoeld zijn voor gebruik tijdens het rijden waarop toch geen gordels zijn aangebracht. In oudere personenauto's en bedrijfsauto's zitten ook niet op alle zitplaatsen gordels. In deze oudere kampeerauto's is van een zitplaats in de woonruimte, waar geen gordel aanwezig hoeft te zijn, niet duidelijk of deze zitplaats (ooit) ook bedoeld was om tijdens het rijden te worden gebruikt. Hier geldt het voordeel van de twijfel. Deze zitplaatsen mogen dus tijdens het rijden worden gebruikt.

## **Wanneer is gordelgebruik verplicht?**

Of op bepaalde zitplaatsen gordels aanwezig moeten zijn hangt af van de vraag of de kampeerauto is gebaseerd op een personenauto of op een bedrijfsauto (dat is te zien aan het kenteken of op het kentekenbewijs) en op welke datum de auto voor het eerst in het verkeer is gebracht.

In een personenauto, en dus ook in een van een personenauto afgeleide kampeerauto, moeten gordels aanwezig zijn op alle naar voren gerichte zitplaatsen als de auto na 31 december 1989 in het verkeer is gebracht (zie kentekenbewijs deel I (A)). Personenauto's die in het verkeer zijn gebracht na 30 september 2000 moeten tevens zijn voorzien van gordels op alle naar achteren gerichte zitplaatsen.

In een bedrijfsauto, dus ook in een van een bedrijfsauto afgeleide kampeerauto, die in het verkeer is gebracht na 31 december 1997, moeten (naast de voorstoelen) alle naar voren gerichte zitplaatsen van een gordel zijn voorzien. Dat hoeft echter niet als zich op maximaal 1.30 meter voor de rugleuning van de desbetreffende zitplaats een veiligheidsscherm of de rugleuning van een ervoor gelegen zitplaats bevindt.

Voor zitplaatsen die in de lengterichting zijn aangebracht zijn geen eisen gesteld ten aanzien van gordels, omdat zij niet goed zijn te beveiligen. Daarom zullen dergelijke zitplaatsen -

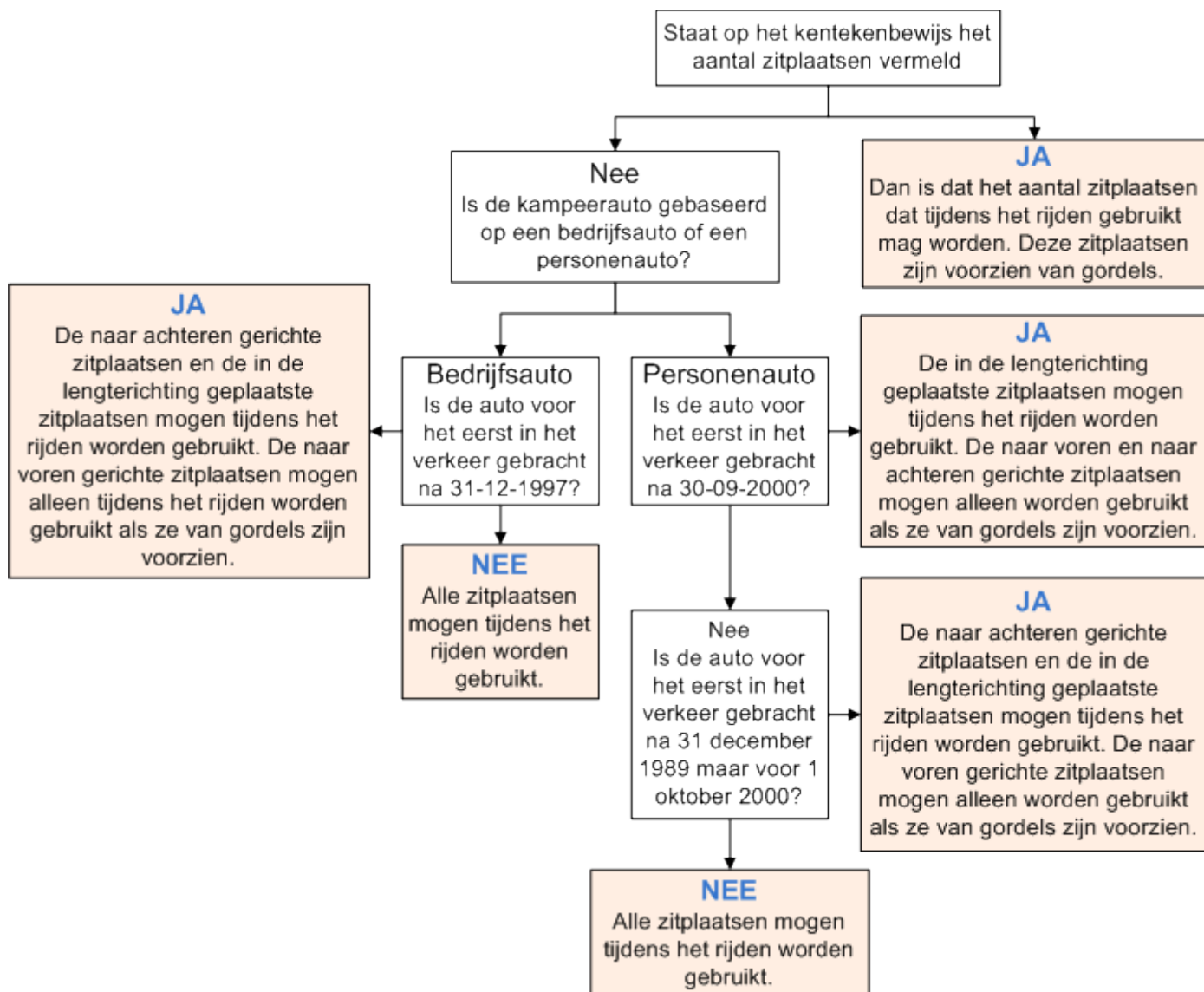
voor zover bestemd om tijdens het rijden te worden gebruikt - niet meer aanwezig mogen zijn in auto's in gebruik genomen na 19 oktober 2008.

## Gebruik gordels

Zoals hierboven blijkt, mag in oudere kampeerauto's in veel gevallen zonder gordel worden gereden. De veiligheidseisen zijn echter door de jaren heen niet voor niets steeds strenger geworden. Autogordels redden jaarlijks talloze levens. Het verdient dus aanbeveling tijdens het rijden geen in de lengterichting geplaatste zitplaatsen te gebruiken en op andere zitplaatsen zonder gordels die men rijdend wil gebruiken, zo mogelijk alsnog gordels te laten aanbrengen (door een deskundig bedrijf).

## Overzicht

Om een en ander op een enigszins overzichtelijke manier duidelijk te maken volgt hier een schematische weergave.



**Let op:**

Onder 'gordels' wordt verstaan standaard aanwezige goedgekeurde gordels (die zijn bevestigd aan goedgekeurde bevestigingspunten) of achteraf aangebrachte goed werkende gordels aan deugdelijke bevestigingspunten.

**Let op 2:**

Onder 'zitplaats' die mag worden gebruikt tijdens het rijden wordt altijd verstaan een deugdelijk aan het voertuig bevestigde zitplaats, dus geen losse of provisorisch aangebrachte zitplaats